



**ARRIENDO
INFORMAL**

**ESTACIÓN
CENTRAL**

MIGRANTES

**ALEXANDRE CARBONNEL TORRALBO
CRISTIÁN CARRÈRE ÁLVAREZ
DANIEL ESCOBAR CARRILLO**

© Editorial Universidad de Santiago de Chile
Av. Libertador Bernardo O'Higgins 3349
Santiago de Chile
Tel.: +56 2 2718 0080
www.editorial.usach.cl
Instagram: @editorialusach
Twitter: @Editorial_USach
Mail: editor@usach.cl

© Alexandre Carbonnel Torralbo
© Cristián Carrère Álvarez
© Daniel Escobar Carrillo

I.S.B.N. edición impresa: 978-956-303-445-5
Diseño y diagramación: Javiera Cisterna Cortés

Primera edición impresa, junio 2020

Proyecto financiado por el Fondo VIME de la Vicerrectoría de Vinculación con el medio, convocatoria 2018.

Ninguna parte de esta publicación puede ser reproducida, almacenada o transmitida en manera alguna ni por ningún medio, ya sea eléctrico, químico o mecánico, óptico, de grabación o de fotocopia, sin permiso previo de la editorial.

Impreso en Chile

Interior 52 páginas impresas a 4 colores.
En papel bond ahuesado de 90 grs.
Tapa Impresa a 4/0 color más polimate tiro.
En papel couché opaco de 300 grs.
Formato cerrado vertical A5 148 x 210 mm.
Terminación en lomo cuadrado y hot melt.
Tiraje de 100 copias.



UNIVERSIDAD
DE SANTIAGO
DE CHILE



ESCUELA DE
ARQUITECTURA
UNIVERSIDAD DE SANTIAGO DE CHILE

Fondo
VIME

EDITORIAL
USACH





¿QUÉ ES ESTE FANZINE?

Todo aquel que ha sido migrante alguna vez en su vida, sabe lo complejo que puede llegar a ser co-existir en un lugar distinto al de su origen. El solo hecho de migrar es una alienación, un salto al vacío fuera de la zona de confort establecida por lo conocido.

Según la Organización Internacional para los Migraciones (OIM) se define a un migrante "como cualquier persona que se desplaza o se ha desplazado a través de una frontera internacional o dentro de un país, fuera de su lugar habitual de residencia independientemente de su situación jurídica, del carácter voluntario o involuntario del desplazamiento, de las causas del desplazamiento o de la duración de su estancia" (OIM, 2019).

Dependiendo del caso, la experiencia y vivencias pueden ser polares. La ilusión, entusiasmo y asombro por descubrir un nuevo territorio con sus características sociales y culturales pueden ir dejando una impronta positiva, que se ve confrontada rápidamente a sentimientos de frustración, injusticia y desilusión cuando el migrante se ve vulnerado por el sistema o territorio que lo acoge.

Basta con caminar cualquier día por la tarde, unas cuantas cuadras por Estación Central, entre las calles Exposición y Ricardo Cumming, por la avenida Libertador Bernardo O'Higgins o transitar por las inmediaciones de las mega torres residenciales desde la Avenida General Velázquez hasta la Avenida Las Rejas por la calle 5 de abril, para observar un paisaje urbano diverso, impregnado de caras, olores, fenotipos, ritmos y sonidos disímiles producto de la llegada de nuevos y no tan nuevos migrantes.

Imagen 1
Vivienda subarrendada en Estación Central.
Fuente: elaboración propia.

La comuna de Estación Central concentra una de las mayores poblaciones migrante del país, equivalente a un 17% del total de la gente que vive en la comuna.

Hace sólo algunos años, 2002 para ser precisos, Chile contaba con 187.008 migrantes, equivalente al 1,3% de la población del país, el año 2017 esta cifra aumentó a 746.465 migrantes, correspondiente al 4,4% de la población (INE 2018).

Este escenario nos enfrenta a una primera pregunta, ¿qué significa que tengamos mayor población migrante? Según algunos estudios sociales y antropológicos, se producen procesos de aculturación (Mera et al, 2017), es decir, proceso en el cual una cultura se transforma por contacto con otras. En ese sentido, la amenaza simbólica se produce a partir de la percepción de que el grupo externo (migrantes) es portador de un sistema de valores y creencias diferentes, que no es congruente con la cultura del grupo originario del territorio, y que puede ponerla en riesgo o modificarla (Stephan & Renfro, 2002).

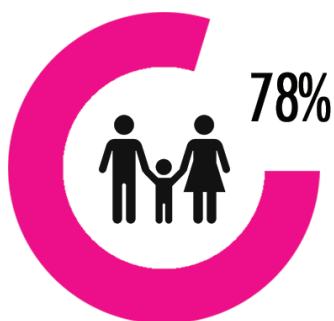
En este fanzine no sabemos realmente qué significa a mediano y largo plazo que tengamos mayor población migrante. Sin duda, los futuros estudios y centros de investigación en la materia nos ayudarán a entender este proceso.

Lo que ciertamente sabemos en el corto plazo, refrendado por el mismo estudio y sin caer en un sensacionalismo, es que los datos reflejados a continuación, recopilados entre el año 2018 y el 2019 en la comuna de Estación Central, reflejan una realidad incómoda, que afecta principalmente a la población de haitianos migrantes. La población de este país representa un 8,4% del total de migrantes residentes en Chile, siendo junto a Perú, Colombia, Venezuela, Bolivia y Argentina, las seis nacionalidades con mayor cantidad de población migrante residente, concentrando entre ellas un total de 77,6% de la población migrante del país.

Los datos e información de este fanzine muestran condiciones de habitabilidad en cuanto a la accesibilidad a agua caliente, electricidad, hacinamiento y valor del arriendo, entre otras variables, que evidencian un claro abuso y especulación sobre este segmento de la población. Estamos hablando aquí de un mercado del arriendo informal para migrantes que, según estimaciones del estudio, podría mover sólo en la comuna de Estación Central cerca de U\$D 1.430.000 anuales.

El arriendo informal se ha transformado en un negocio, y los efectos negativos los está asumiendo una población en situación de alta vulnerabilidad ¿Qué ocurre en nuestra sociedad para que estos fenómenos queden sumergidos en la apatía o la indiferencia? Es una respuesta que se nos escapa en este estudio y reflexión, pero que sin duda nos perturba.

FAMILIA CON NIÑOS



POBLACIÓN HAITIANA

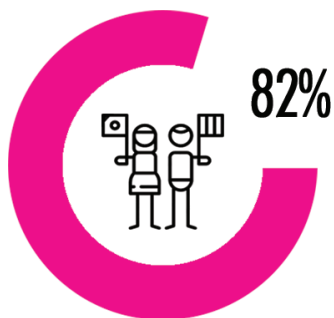


Imagen 2
Vivienda subarrendada en Estación Central.
Fuente: elaboración propia.

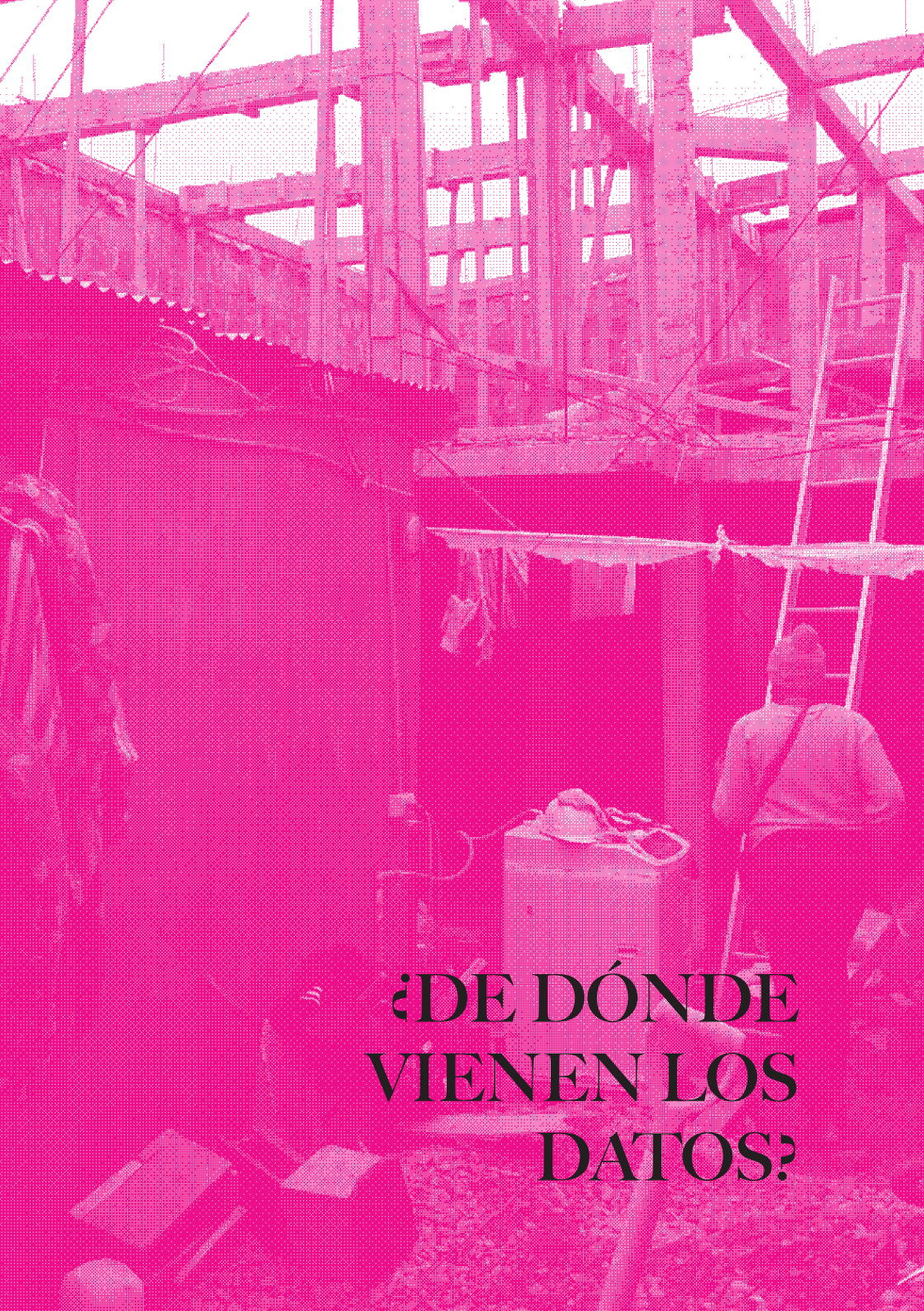
A sólo cuerdas de este fenómeno, se sitúa la Escuela de Arquitectura de la Universidad de Santiago, una de los principales referentes en la disciplina con un fuerte sello centrado en lo técnico y lo social. El hecho que esto ocurra literalmente a espaldas y metros de la Escuela de Arquitectura es, sin duda, el reflejo de una comunidad anestesiada y perpleja ante una realidad que no logra entender y abarcar.

Este fanzine, por ende, se expone como una autocrítica que no busca dar soluciones ni tampoco grandes respuestas, pero que al menos pretende visibilizar una realidad mediante análisis de datos e imágenes que permitan sensibilizar sobre esta incómoda realidad.

Como arquitectos y académicos, debemos conectarnos con una realidad desde un compromiso real, es decir, un compromiso situado en las personas como sujetos, y en la inmediatez de lo cotidiano, y no sólo en una aproximación conceptual y especulativa sobre el diseño, sea este arquitectónico, urbano o territorial.







**¿DE DÓNDE
VIENEN LOS
DATOS?**

La recolección de datos se realizó mediante un total de 74 encuestas a predios. La información fue organizada en categorías que permitieron centrarse en las condiciones de hacinamiento, de accesibilidad a servicios básicos y, por último, en los valores y sistema de cobros de los arriendos informales para migrantes. El alcance de la muestra fue cercana a las 1500 personas, lo que corresponde a un 6% de las 23.673 personas migrantes de la comuna de Estación Central.

CATEGORÍAS

(LEVANTAMIENTO DE INFORMACIÓN)

HACINAMIENTO

PERSONAS EN INMUEBLE
FAMILIAS CON NIÑOS
PERSONAS POR PIEZA

ACCESO A SERVICIOS BÁSICOS

AGUA CALIENTE
ELECTRICIDAD
BAÑO

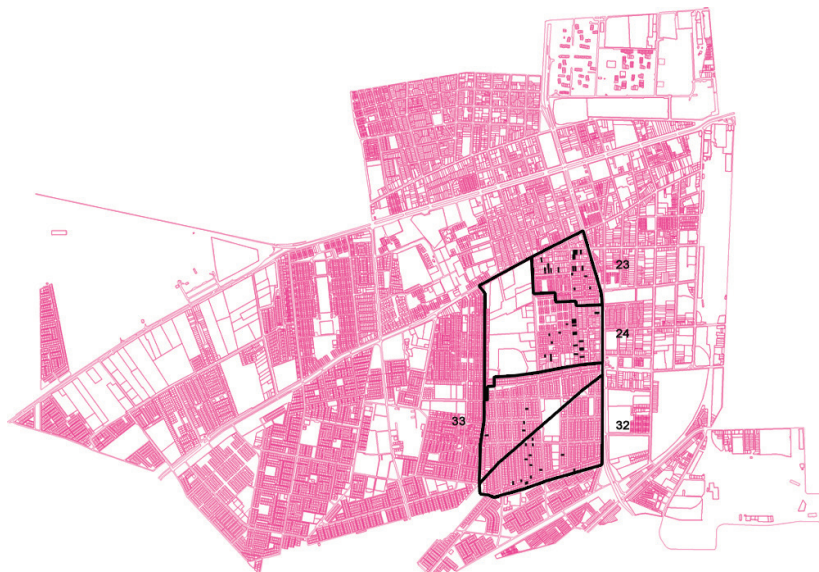
VALOR DE ARRIENDO

VALOR ARRIENDO M²
CONTRATOS DE ARRIENDO

Imagen 3

Esquema de categorías de encuesta para el levantamiento de información.

Fuente: elaboración propia.



MAPA DE UNIDADES VECINALES ENCUESTADAS 23, 24, 32, 33.

Imagen 4
Mapa Estación Central con Unidades Vecinales
encuestadas.
Fuente: elaboración propia.

La etapa cero fue un trabajo en terreno de seis meses mediante técnicas etnográficas. Este tiempo fue fundamental para generar redes y lazos de confianza con una población en condiciones de vulnerabilidad, dado que, por el temor o inseguridad por denuncias, desalojos, y la propia estigmatización a los que se ven sometidos, se hace necesario conocer y contar con el apoyo de líderes locales del territorio.

Una vez establecidas las redes de la etapa cero, se procedió a un levantamiento en tres etapas. En la primera, se analizaron los antecedentes documentales provenientes de fuentes institucionales del municipio de Estación Central, a través de su Dirección de Desarrollo Comunitario (DIDECO) y la Oficina Estación Multicultural. Esto se cruzó con la identificación en terreno de actores claves de la comuna por medio de líderes locales, como dirigentes de unidades vecinales, líderes religiosos y comerciantes.

El trabajo inicial permitió identificar cuatro unidades vecinales prioritarias (23, 24, 32, 33) para realizar el catastro de los arriendos identificados como informales con población migrante residente en predios.

La segunda etapa, consistió en la aplicación de una encuesta semi-estructurada a una parte de la población migrante de Estación Central. Se levantó información clave, tanto cuantitativa como cualitativa, sobre las condiciones de hacinamiento, acceso a servicios básicos y valores del arriendo informal de viviendas para migrantes. Por último, la tercera y última etapa permitió sistematizar los resultados en gráficos y esquemas de análisis.

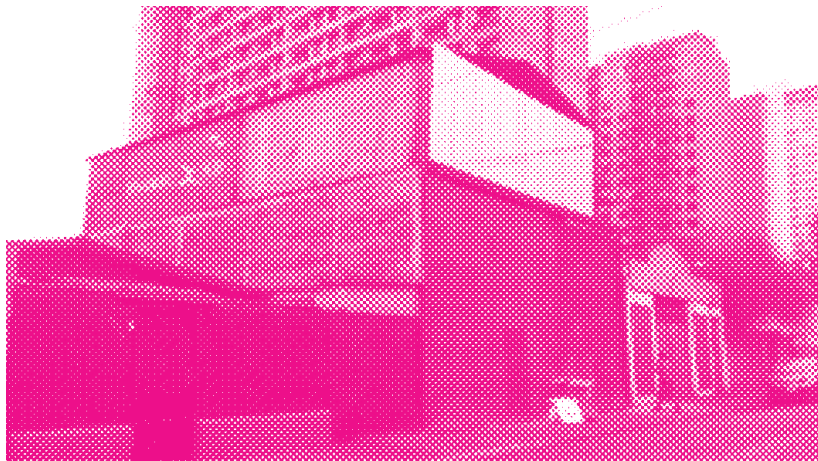


Imagen 5
Mapa de predios en Unidades Vecinales encuestadas.
Fuente: elaboración propia.





**ARRIENDO
INFORMAL Y
SUS TIPOLOGÍAS
HABITACIONALES**



La migración en Estación Central ha venido acompañada de habitabilidades emergentes, en el sentido de la aparición de soluciones de adaptabilidad para dar respuesta a las necesidades de alojamiento de miles de migrantes que se han instalado en la comuna.

Imagen 6
Imagen de vivienda en subarrendamiento.
Fuente: elaboración propia.

Las posibilidades de encontrar una casa o alojamiento para la población migrante se ven reducidas y sublimadas a la carencia de recursos económicos, pero sobretodo se ven restringidas por las limitaciones normativas y administrativas en las cuales se encuentra esta población.

Los permisos de residencia temporal y/o definitiva, la posesión de una cuenta bancaria y el idioma, en algunos casos como la población haitiana que no es hispanoparlante, se establecen como fuertes barreras en el acceso a condiciones de habitabilidad adecuada. Esto desemboca, junto a la especulación en los precios de arriendo informal, en un escenario de abuso y vulneración hacia la población migrante, siendo la población de origen haitiano la más afectada.

% SIN CONTRATO DE ARRIENDO



Imagen 7
Porcentaje de la población sin contratos de arriendo.
Fuente: elaboración propia.

Esta vulnerabilidad tiene una expresión tipológica, en el sentido que adquiere características habitacionales que afectan directamente en las condiciones de vida a las cuales se ven expuestos los migrantes de la comuna de Estación Central desde una condición física, espacial y ambiental. Según el levantamiento en terreno, y el catastro en los 74 predios, se pudo observar principalmente cuatro tipologías habitacionales de arriendo informal para migrantes.

TIPOLOGÍAS HABITACIONALES

DEL ARRIENDO INFORMAL MIGRANTE

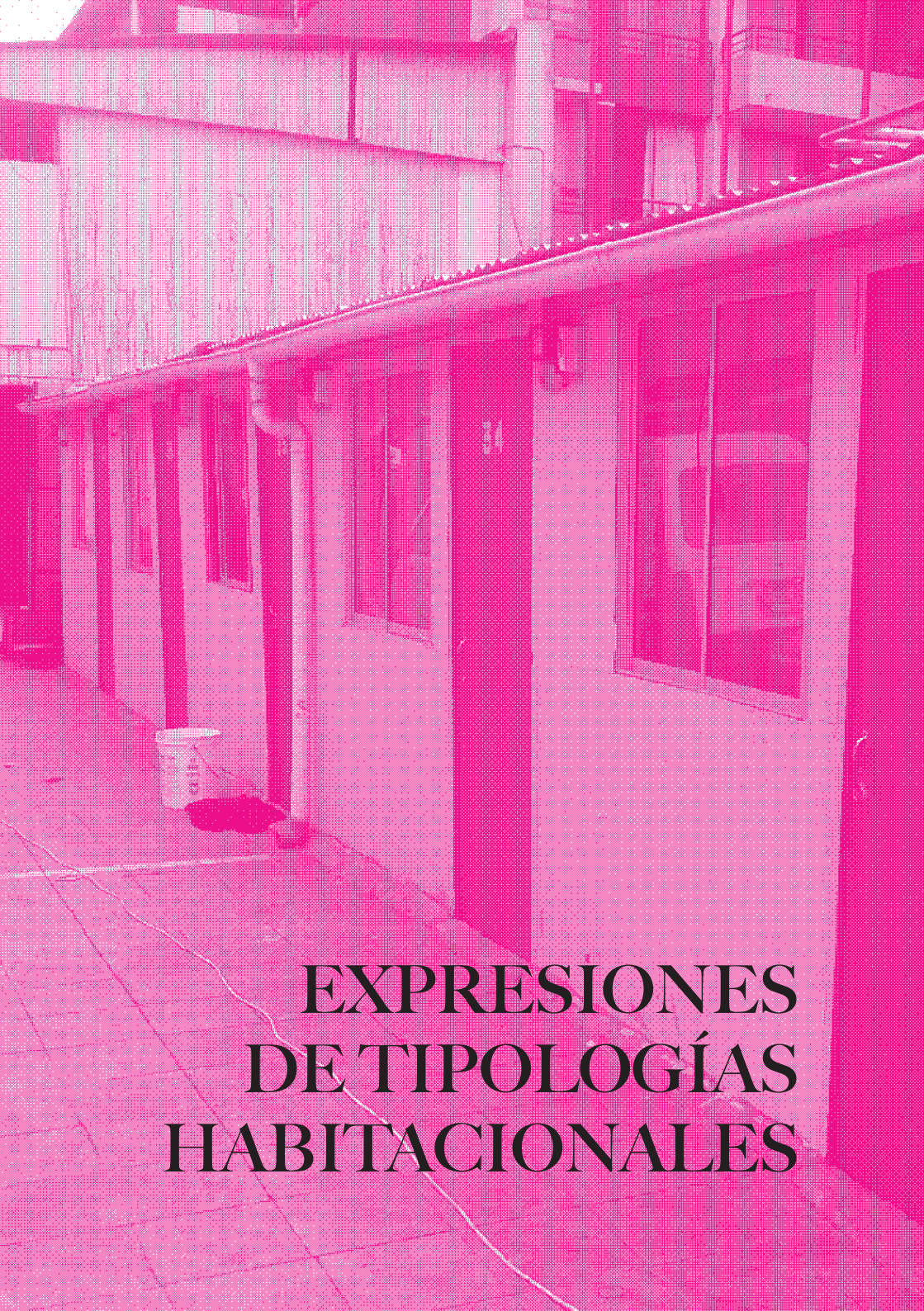
1.
SUBDIVISIÓN DE
RECINTOS
EN CASAS ANTIGUAS

2.
CONSTRUCCIÓN
DE NUEVAS
HABITACIONES

3.
CONSTRUCCIÓN
DE BLOQUE DE
HABITACIONES

4.
CONSTRUCCIÓN DE
HABITACIONES
EN UN GALPÓN

Imagen 8
Esquema de tipologías habitacionales en
Estación Central.
Fuente: elaboración propia.



**EXPRESIONES
DE TIPOLOGÍAS
HABITACIONALES**

I. SUBDIVISIÓN DE RECINTOS EN CASA ANTIGUA

En esta tipología habitacional se puede reconocer la modificación de recintos como el living o dormitorios amplios, que desaparecen para convertirse en dormitorios de mínimas dimensiones. Muchas de estas tipologías poseen entre cuatro y seis habitaciones de 6 a 9 m² aproximados, las cuales tienen capacidad para albergar de una a dos personas como máximo. Los muros están contruidos de material sólido, como ladrillo u hormigón. En algunos casos las ventanas juegan un rol clave para proveer de luz y ventilación natural a las habitaciones, mientras que en otros predomina la falta de luz y aire. La conexión a electricidad es, en la mayoría de los casos, de tipo "hechiza". No existen espacios comunes para comer, ni hacer vida social, por lo cual estas actividades se desarrollan al interior de las piezas o en patios, pasillos y escaleras. Los baños son de uso común, siendo dos o tres los que abastecen a todas las habitaciones de la vivienda.

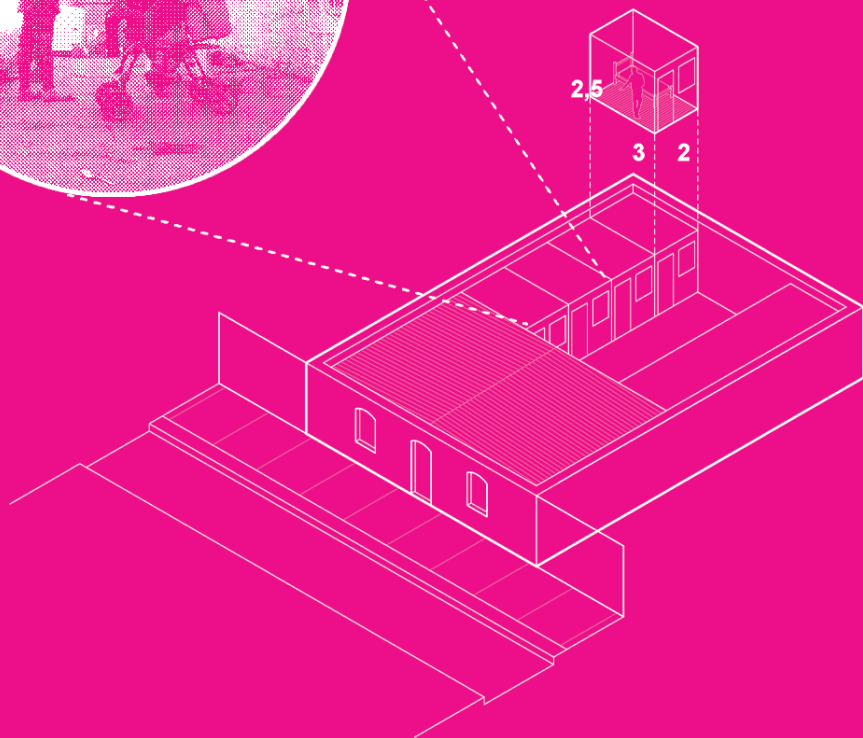


Imagen 9

Axonometría de tipología habitacional migrante,
"Subdivisión de recintos en casa antigua".

Fuente: elaboración propia.

Otra de las singularidades de estas tipologías es la ubicación de una pieza más cómoda, y más grande, en la cual yace el dueño de la vivienda o el administrador, similar al rol que cumple un portero en un edificio. El administrador está pendiente de todo lo que ocurre al interior de la vivienda.

2. CONSTRUCCIÓN DE NUEVAS HABITACIONES

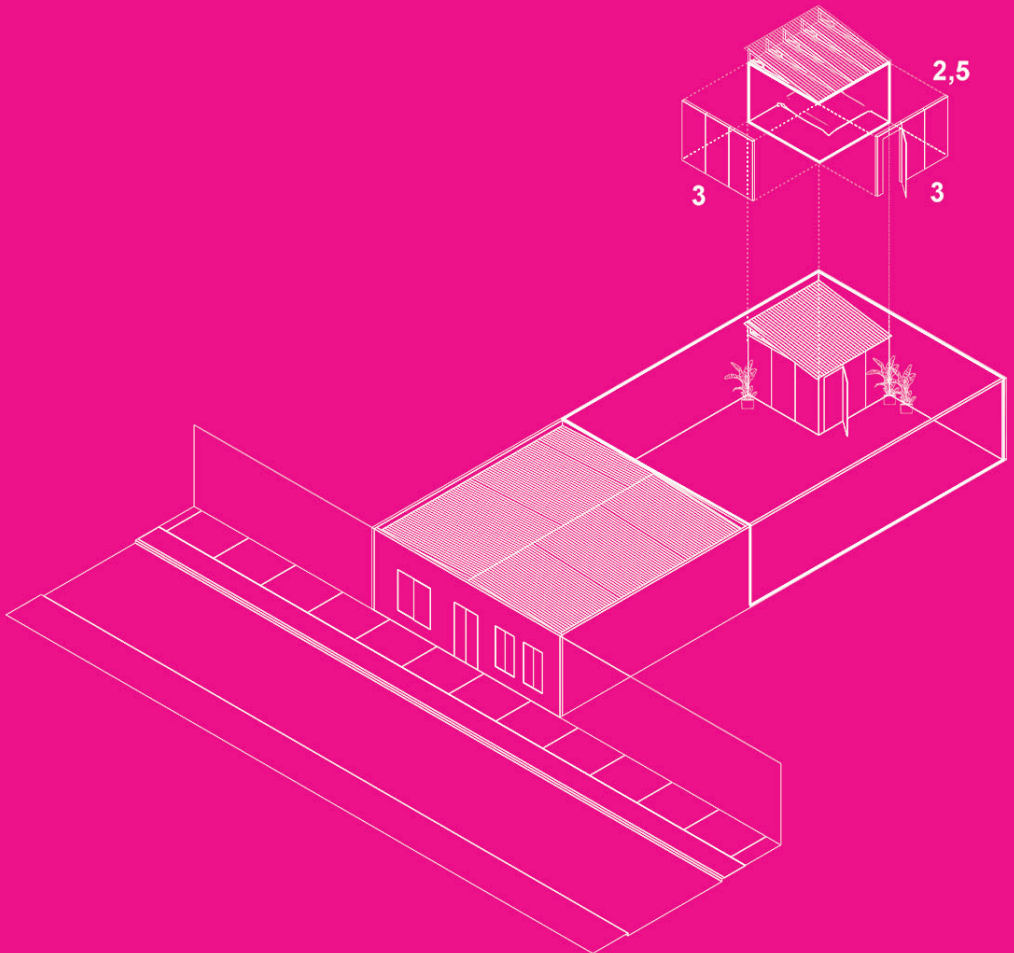
En este tipo de tipologías se pueden observar pequeñas habitaciones construidas en el patio interior de la casa. Estas nuevas habitaciones poseen dimensiones que van desde los 9 a los 12 m² y muchas veces se complementan con modificaciones interiores, a modo de subdivisiones de la construcción original.

En la mayoría de los casos estas habitaciones son habitadas por familias de dos o más integrantes, presentando precarias instalaciones eléctricas, sin luz natural y, en numerosas ocasiones, sin ventilación natural. Es en estos patios interiores donde florecen las redes entre migrantes, favoreciendo una vida social activa. Sin embargo, en la mayoría de los casos estas tipologías se densifican con la construcción de más habitaciones hasta disminuir al mínimo el espacio social existente.

Imagen 10

Axonometría de tipología habitacional migrante,
"Construcción de nuevas habitaciones".

Fuente: elaboración propia.





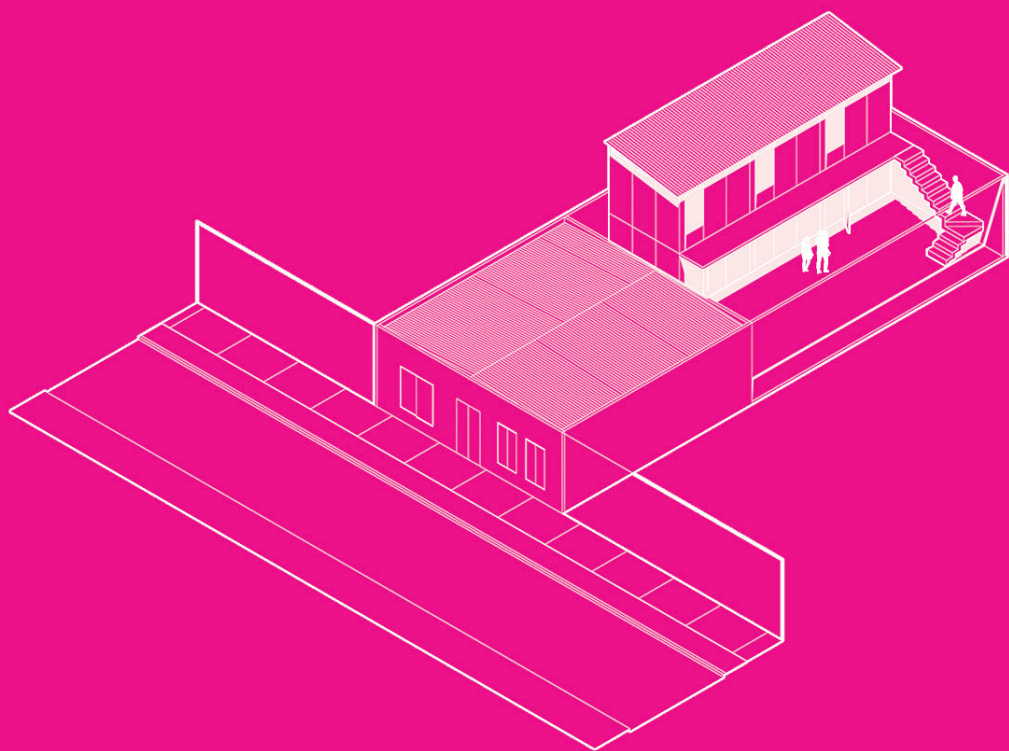
3. CONSTRUCCIÓN DE BLOQUE DE HABITACIONES

En este diseño nos encontramos con un sistema constructivo de madera, tipo tabiques, los cuales están compuestos por aislante y paneles de OSB sin recubrir. A pesar de la similitud constructiva con las viviendas sociales, estos recintos están compuestos por habitaciones de 12 a 16 m², las cuales en ocasiones no poseen ventilación natural. Por lo demás, el tipo de terminaciones y ejecución de la construcción suele ser precario, por lo cual, tras el paso del tiempo poseen un alto nivel de deterioro y baja durabilidad.

Imagen 11

Axonometría de tipología habitacional migrante,
"Construcción de bloque de habitaciones".

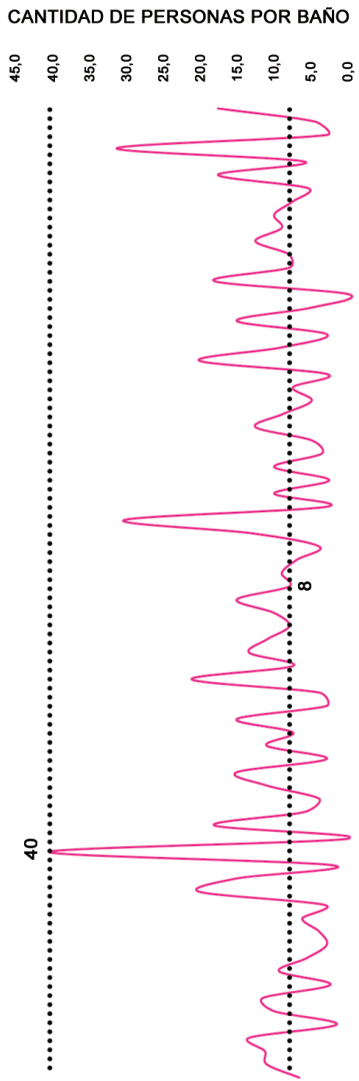
Fuente: elaboración propia.



CANTIDAD DE PERSONAS POR BAÑO

MUESTRA 74 ENCUESTAS.

- ENCUESTAS
- MEDIANA
- VALOR MÁXIMO



En este caso singular todas las habitaciones poseen espacios comunitarios, además de baños y cocinas, los que en muchos casos no presentan sistemas de ventilación natural ni forzada.

4. CONSTRUCCIÓN DE HABITACIONES EN GALPÓN

La última tipología detectada fue la construcción de habitaciones dentro de galpones. Se observaron en algunas de estas hasta 15 a 20 habitaciones de manera apilada, con dimensiones de 8 a 16 m² de capacidad promedio para tres personas. En cuanto a materiales, predominan los tabiques de OSB o yeso cartón. Cada pieza cuenta con un medidor de conexión eléctrica hechiza, lo cual permite a los arrendadores cobrar según consumo.

No poseen ventanas ni acceso a ventilación, ya que los galpones no están diseñados para ofrecer condiciones favorables para habitar, siendo un lugar de escasa iluminación y ventilación natural, además de ser muy fríos o muy calurosos dependiendo de la estación del año. Las áreas comunes se reducen a dos o tres baños, quedando la zona de cocina y comedor rezagada a cada habitación.



Imagen 12

Construcción de habitaciones en galpón.

Fuente: elaboración propia.

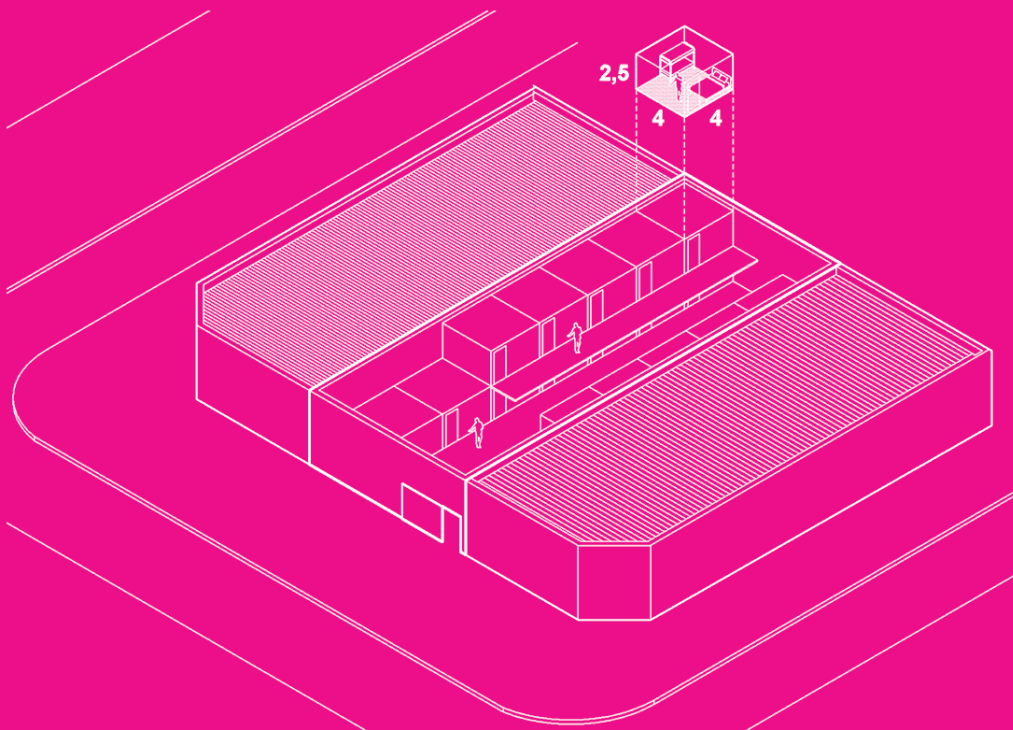




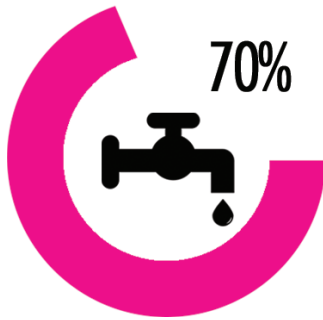
Imagen 13

Galpón con habitaciones subarrendadas.

Fuente: elaboración propia.

Dado que los galpones se caracterizan por tener dimensiones amplias y regulares, los dueños o arrendadores ven en ellos la posibilidad de construir piezas económicas para albergar grandes cantidades de personas, maximizando las ganancias relacionadas a los cobros por habitaciones. Se aprecia, sin embargo, tanto en imágenes como por los datos, una clara vulneración a las condiciones mínimas de habitabilidad digna para los residentes migrantes de estos lugares de arriendo informal.

POBLACIÓN SIN AGUA CALIENTE



CONEXIONES IRREGULARES

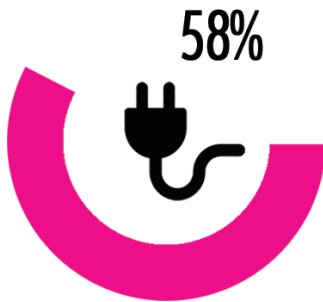


Imagen 14

Porcentaje de viviendas con conexiones eléctricas irregulares y sin acceso a agua caliente.

Fuente: elaboración propia.

Entendiendo estos fenómenos desde una proxémica del espacio, definida como las distancias entre las personas mientras actúan (Hall, 1963), al ser aplicado al interior del espacio doméstico, nos permite comprender cómo la arquitectura de estos espacios habitacionales para migrantes establece un marco de habitabilidad singular. Si bien este planteamiento concibe al habitante como principal agente modificador de su entorno, en este tipo de viviendas los migrantes se ven forzados a adaptar su estilo de vida a una tipología habitacional ajena a su cotidiano, instaurando una serie de estrategias domésticas para la adaptabilidad de este tipo de espacios físicos.

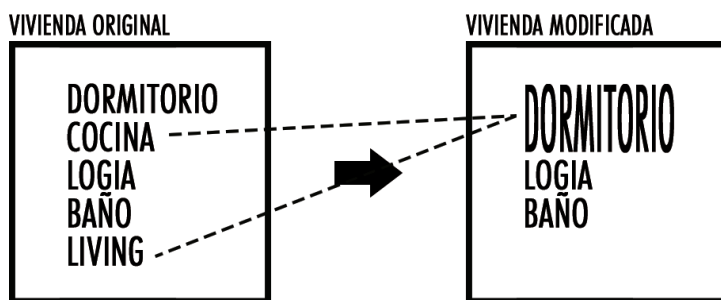
Estas estrategias en gran parte suelen observarse en la modificación de recintos como, por ejemplo, la transformación de un living en una sala para cocinar, o la utilización de la escalera como un centro de encuentro colectivo, lo que conlleva una serie de alteraciones tipológicas y nuevas formas de habitar.

A black and white photograph of a crowded, multi-story tenement building. The foreground shows a tiled floor with a grid pattern. In the background, several floors of the building are visible, with people sitting on balconies and windows. A window with a dark frame is prominent on the right side. The overall scene suggests a dense, informal housing arrangement.

**EL HABITAR
INTERIOR DEL
ARRIENDO
INFORMAL PARA
MIGRANTES**

Según lo mencionado, los espacios habitacionales de arriendo informal adquieren una expresión tipológica de configuración, en cuanto a la adaptabilidad física y espacial de los recintos. Por otra parte, emerge simultáneamente un uso funcional alterado de ciertos recintos, que se ven condicionados por la misma expresión tipológica descrita anteriormente. Estos usos funcionales terminan materializando una reducción de recintos y una multiplicidad de funciones dentro de espacios reducidos.

Imagen 15
Diagrama que representa el traspaso de recintos originales a nuevos recintos, en concordancia a la adaptación de una tipología del subarriendo migrante.
Fuente: elaboración propia.



Los dormitorios de este tipo de construcciones suelen ser muy pequeños para la cantidad de personas que se encuentran viviendo en ellos, estos van desde superficies de 9 m² a las más grandes que pueden llegar a 16 m².

En estas habitaciones ocurre una gran cantidad de actividades, desde cocinar en algunos casos, hasta la realización de los quehaceres cotidianos de limpieza, higiene, socialización y descanso.

Las habitaciones suelen albergar un mínimo de dos personas, llegando a extremos donde se encuentran familias completas alojadas en una habitación. El hacinamiento por pieza es alto, con una mediana de tres personas hasta un máximo de seis personas por habitación.

Imagen 16
Imagen de cocina compartida en vivienda migrante.
Fuente: elaboración propia.

SALA PARA COCINAR

Esta situación expone a los habitantes a un alto nivel de vulnerabilidad por dos razones. La primera, el peligro al que se exponen por la propia manipulación de los artefactos, que puede causar contaminación producto de emanaciones de gas y, por consiguiente, la segunda, representada por el incremento de riesgos de incendio en proporción directa a la cantidad de artefactos de cocina.

La situación de las salas de cocina es particularmente crítica cuando encontramos niveles de alta densidad poblacional por predio. Según los datos de los 74 lugares catastrados, se llegó a encontrar en el caso extremo hasta un total de 45 personas viviendo en el mismo predio, con una mediana de 18 personas por predio, viviendo en la mayoría de los casos varios grupos familiares simultáneamente.

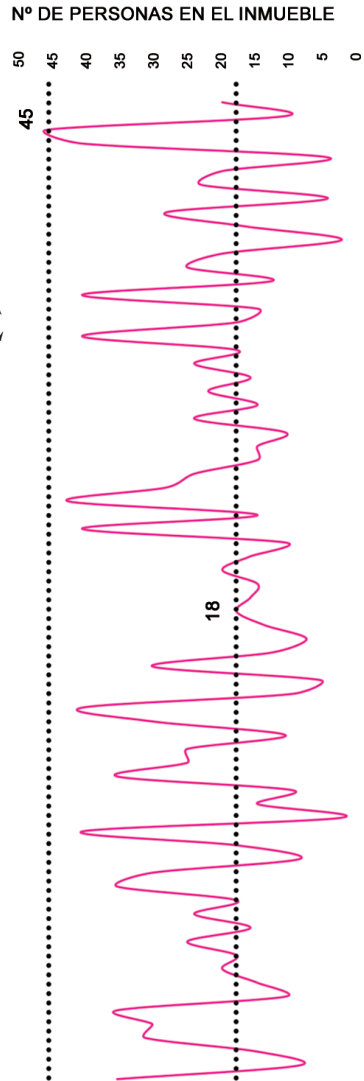


CANTIDAD DE PERSONAS EN EL INMUEBLE

MUESTRA 74 ENCUESTAS.

LA MEDIANA DE PERSONAS EN EL INMUEBLE ES DE 18 PERSONAS. EL VALOR MÁXIMO ES DE 45 PERSONAS.

- ENCUESTAS
- MEDIANA
- VALOR MÁXIMO



ESCALERA

La escalera corresponde a un elemento que suele estar presente en la mayoría de estos conjuntos. La búsqueda de los propietarios por obtener una mayor retribución económica los lleva a construir habitaciones y baños en los niveles superiores de la propiedad. Según esto, la escalera toma un papel jerárquico en el uso cotidiano de la vivienda, pasando de ser un elemento funcional, a un espacio de encuentro, socialización y permanencia.

Se consolida así la escalera como un espacio de transición o permanencia, según sea el caso, donde a partir de sus dimensiones o si se ubica en el interior o en el patio, toma un valor distinto. Esta suele ser usada como acceso a habitaciones superiores, o como asiento, donde los adultos conversan y sociabilizan. En otras ocasiones, se transforma en la zona de juego y esparcimiento para los niños. Según los datos del estudio, un 78% de los residentes de arriendo informal son familias con niños.

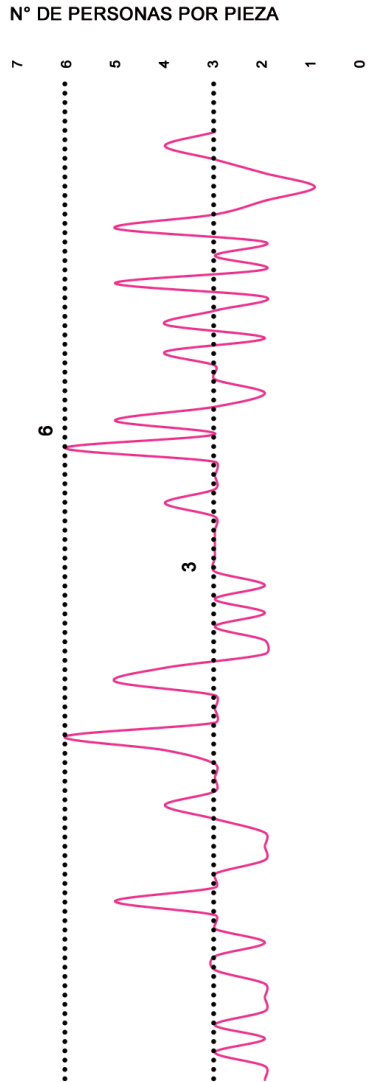
ESPACIOS PARA DORMIR

Una de las particularidades de este tipo de espacios se observa en la variedad de objetos que lo configuran, entre los cuales podemos encontrar ropa, camarotes, mesas, refrigeradores, televisores, espejos y cortinas, entre otros. Este tipo de relaciones entre objetos son ocasionadas por la carencia de espacio en los recintos, convirtiéndose en una unidad multi-programática con mayor autonomía.

CANTIDAD DE PERSONAS POR PIEZA

MUESTRA 74 ENCUESTAS.
LA MEDIANA DE PERSONAS POR PIEZA EN LAS VIVIENDAS SUBARRENDADAS ES DE 3 HABITANTES, Y EL VALOR MÁXIMO ES DE 6 PERSONAS.

- ENCUESTAS
- MEDIANA
- VALOR MÁXIMO





PATIO COMUNITARIO

El patio juega uno de los papeles primordiales para la socialización de los residentes al interior de estas viviendas. En este se desarrollan de forma cotidiana una serie de interacciones como el traspaso de información referente a lugares de trabajo, la preparación de comida, colgar ropa, trabajos de remodelación para la ampliación de la vivienda, niños jugando a la pelota y trabajos de peluquería, entre otros.

El patio, como la escalera, se convierte así en un lugar de encuentro y socialización necesario para la consolidación de redes y el empoderamiento de los residentes migrantes.



Al mismo tiempo, estos espacios presentan características caóticas, debido a la gran cantidad de objetos y desorden generalizado, consecuencia de la falta de espacios suficientes en habitaciones y recintos, dando cuenta de la inexistencia de una regulación jerárquica del espacio habitado. Emergiendo, en ocasiones, una estética del imaginario colectivo de los espacios de arriendo informal para migrantes.



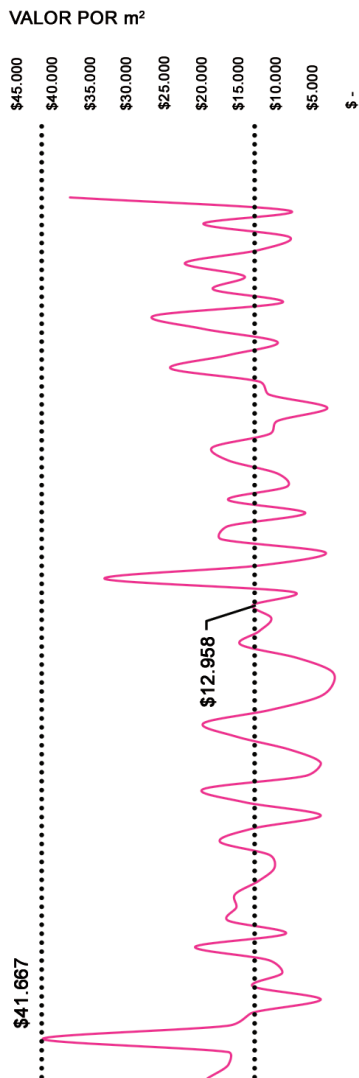
¿Y LOS PRECIOS?

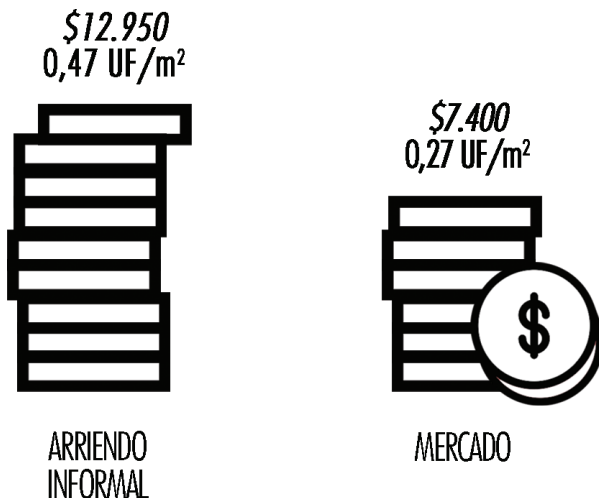
Como hemos visto a lo largo del fanzine, se pone de manifiesto una realidad incómoda, que expone una vulneración a la población migrante, particularmente la haitiana. En este punto, un dato que terminó de darle una connotación de abuso a esta realidad del arriendo informal para migrantes, fue el precio que se les está cobrando por las condiciones de habitabilidad visibilizadas. Tomando en cuenta los 74 predios encuestados, la mediana del valor de arriendo por m² llega a los casi 13 mil pesos, con extremos de 41.667 pesos por m².

VALOR METRO CUADRADO POR PIEZA

MUESTRA 74 ENCUESTAS.
LA MEDIANA DE M² ES DE \$12.958.
EL VALOR MÁXIMO ES DE \$41.667.

- ENCUESTAS
- MEDIANA
- VALOR MÁXIMO





Si comparamos estos valores con los existentes en el mercado, nos encontramos que la mediana que se les cobra a los migrantes en arriendos informales es de 74% superior al valor por m² en el mercado. En el caso extremo, nos encontramos con un arriendo de 41.600 pesos por m², es decir, 5,6 veces superior al precio de mercado.



CONSIDERACIONES FINALES

Como mencionamos, este fanzine busca sensibilizar a través de imágenes y análisis de datos sobre una realidad que emerge como un negocio de especulación basado en la vulneración de una población migrante. Según los datos recabados, los ingresos mensuales del muestreo alcanzan los \$81.280.000 de pesos mensuales, equivalentes a \$975.360.000 anuales o a un total de 1.430.000 dólares americanos.

Esta realidad incómoda relacionada a los cobros y valores especulativos de arriendo, convive con una tipología habitacional emergente en la cual la yuxtaposición programática o la modificación del sentido original que tenía la mayoría de los recintos de la vivienda se transforma en una cotidianidad.

Las cocinas al interior de los dormitorios, o la utilización de escaleras como centro de reunión, junto a la convivencia multifamiliar, nos remite a un imaginario colectivo de los migrantes viviendo en condiciones de arriendo informal que es difícil de entender o visibilizar todavía, pero que está ahí, a metros de la Universidad de Santiago y del municipio de Estación Central.

La adaptabilidad programática, el hacinamiento y el escaso acceso a servicios básicos se entremezclan con tratamientos estéticos vinculados al color o a la incorporación de objetos decorativos que contribuyen a la consolidación de una identidad adaptativa.

Hablar de qué tan vulnerada o conforme se siente esta población migrante en dichos espacios de arriendo informal es una pregunta que esperamos indagar en estudios futuros. Lo que sí es evidente es que las condiciones de habitabilidad y los precios desmedidos que se le está cobrando a la población migrante en condiciones de arriendo informal, es una vulneración y un abuso especulativo que nos perturba profundamente, no sólo como arquitectos o académicos, sino como personas viviendo en la misma ciudad.

De qué manera nos hacemos parte de esto, reaccionamos y proponemos mejoras reales, son anhelos a corto plazo que esperamos surjan desde este fanzine de sensibilización, para que pasemos de la pasividad y la indiferencia a un actuar colectivo que permita mejorar esta realidad incómoda que ha sido visibilizada en estas páginas.

AGRADECIMIENTOS

Agrademos el gran trabajo, dedicación y profesionalismo de la Fundación Carrère (<http://carre.re/>), quienes fueron co-ejecutores del proyecto junto al equipo de investigadores de la Escuela de Arquitectura de la Universidad de Santiago. Un especial agradecimiento a la Vicerrectoría de Vinculación con el Medio (VIME), de la misma casa de estudio, quienes apoyaron con los recursos monetarios y gestiones para la realización de la investigación. Cabe destacar igualmente la disponibilidad y transparencia del municipio de Estación Central, quienes en todo momento a través de sus departamentos nos facilitaron información, datos y redes de contacto.

Por último, un sincero agradecimiento a los colaboradores y equipo que hizo posible esta investigación de campo sobre el arriendo informal para migrantes en la comuna de Estación Central.

EQUIPO DE TRABAJO Y COLABORADORES

Escuela de Arquitectura Universidad de Santiago

Dr. Arquitecto Alexandre Carbonnel Torralbo

Mg. Arquitecto Rodrigo Martin Quijada

Mg. Arquitecto Daniel Escobar Carrillo

Arquitecta Camila Ignacia Lillo Salazar

FUNDACIÓN CARRÈRE

Periodista Michelle Carrère

Antropólogo Cristián Carrère

Periodista Barinia Montoya

Antropóloga Valentina Santelices



UNIVERSIDAD
DE SANTIAGO
DE CHILE



ESCUELA DE
ARQUITECTURA
UNIVERSIDAD DE SANTIAGO DE CHILE

fondo
vme


EDITORIAL
USACH



9 789563 034455